

**PLAN ESTRATÉGICO  
PARTIDO SALVADOR DE HONDURAS**





**PLAN ESTRATÉGICO  
PARTIDO SALVADOR DE HONDURAS**

---

Plan estratégico | Partido Salvador de Honduras

D. R. © 2022, Instituto Holandés para la Democracia Multipartidaria (NIMD).

Proyecto PROdemos. Partidos políticos hondureños más inclusivos,  
transparentes y democráticos.

Edificio Plaza Azul

Col. Lomas del Guijarro Sur, esquina Ave. Berlín y Calle Viena

Cuarto nivel, oficina 407

Tel. (+504) 2231-3194

Tegucigalpa, MDC, Honduras

<https://nimd.org/>

DIRECTOR EJECUTIVO, NIMD

Luis León

OFICIAL DE PROGRAMAS, NIMD

Ana López Moncada

ELABORACIÓN TÉCNICA

Alejandra Bustillo

Claudette Cubero

EDICIÓN Y DIAGRAMACIÓN

Jan Varela

Este documento es posible gracias al generoso apoyo de la Unión Europea y el proyecto PROdemos a través del Instituto Holandés para la Democracia Multipartidaria en Honduras. Los contenidos, ideas y opiniones expuestas en este documento no reflejan necesariamente las visiones ni opiniones de la Unión Europea o del Instituto Holandés para la Democracia Multipartidaria.

Cualquier reproducción total o parcial de este documento debe contar con la aprobación del Partido Salvador de Honduras y el Instituto Holandés para la Democracia Multipartidaria en Honduras. [www.nimd.org](http://www.nimd.org)



# Índice

<b>Introducción</b> .....	<b>7</b>
<b>I. Identidad institucional del PSH</b> .....	<b>8</b>
Misión.....	8
Visión.....	8
Principios .....	8
<b>II. Estructura organizacional del PSH</b> .....	<b>9</b>
<b>III. Contexto nacional</b> .....	<b>10</b>
<b>IV. Análisis FODA</b> .....	<b>12</b>
<b>V. Líneas estratégicas</b> .....	<b>14</b>
<b>VI Plan de trabajo</b> .....	<b>16</b>
<b>VII. Recomendaciones</b> .....	<b>21</b>



# Introducción

El presente documento contiene las líneas estratégicas del Partido Salvador de Honduras (PSH). El contenido de este documento es el resultado de un proceso participativo de revisión y análisis, en el que se tomaron en cuenta los aportes de miembros de la junta directiva, liderazgos del Partido y la bancada de diputados con sus respectivos suplentes.

Los fundamentos del Partido están incluidos dentro de la misión y valores institucionales; mientras que el planteamiento estratégico se encuentra en los lineamientos establecidos para cada una de las áreas de trabajo identificadas como prioritarias para el funcionamiento de un partido político.

A través de las actividades principales definidas para cada área de trabajo, se espera fortalecer la institucionalidad y sostenibilidad del Partido Salvador de Honduras y asegurar su óptimo aporte al ejercicio de la democracia multipartidaria en Honduras.

Es preciso señalar que, a solicitud de la representación del Instituto Holandés para la Democracia Multipartidaria en Honduras (NIMD), el ejercicio de identificación de dichas líneas incluyó una jornada presencial de evaluación con diputados propietarios y suplentes del Partido y, posteriormente, una reunión presencial de validación de los hallazgos con la junta directiva, liderazgos y la bancada de diputados con sus respectivos suplentes. Los hallazgos del proceso de construcción de las líneas estratégicas se recopilaron en el documento denominado *Informe de hallazgos*.

A continuación, se presenta una descripción del contexto político nacional, la identidad institucional del Partido Salvador de Honduras, los resultados del análisis FODA y las líneas estratégicas con sus respectivas actividades.

# I. Identidad institucional del PSH

## Misión

Construir un sistema incluyente de democracia política, económica, social, cultural y ambiental para el bienestar de la población<sup>1</sup>.

## Visión

Construir una sociedad justa y perfectible, participativa, solidaria, pluralista, incluyente, en paz y con plenas libertades, en cuya formación debe prevalecer el más alto contenido ético y humanista<sup>2</sup>.

## Principios

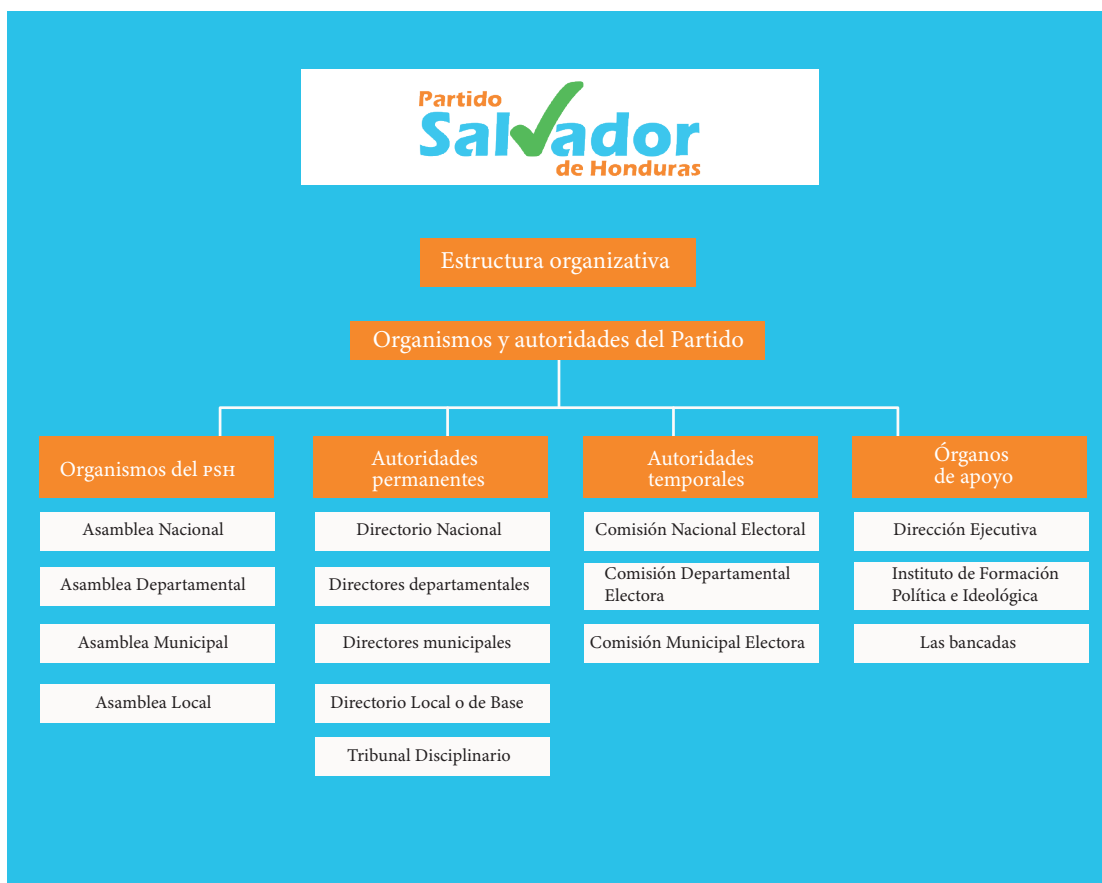
- Justicia
- Legalidad
- Anticorrupción
- Igualdad
- Equidad
- Libertad
- Solidaridad
- Rendición de cuentas
- Democracia participativa
- Pluralismo ideológico
- Respeto a los derechos humanos en todas sus dimensiones
- Primacía del interés común sobre el interés particular
- Desarrollo integral de la persona y de la sociedad
- Ética política
- Integración regional

<sup>1</sup> Véase en art. 5 de los estatutos de creación del Partido Salvador de Honduras

<sup>2</sup> Véase en art. 7 de los estatutos de creación del Partido Salvador de Honduras



## II. Estructura organizacional del PSH



## III. Contexto nacional

Históricamente bipartidista, el sistema partidario de Honduras ha pasado por cambios acelerados tras la crisis política de 2009. La reconfiguración del sistema partidario se hizo evidente durante las elecciones de 2013, en las que participaron tres nuevos partidos políticos, entre los cuales sumaron un 42 % de los votos totales en el nivel presidencial y lograron 37 sillas en el Congreso Nacional, obteniendo así cuotas de poder importantes en su primer proyecto de conformación gubernamental. Las elecciones de 2017 y sus resultados, si bien generaron una crisis de legitimidad de los poderes del Estado y agravaron el clima sociopolítico del país, fortalecieron el ímpetu de diferentes grupos para contrarrestar lo que quedaba del férreo bipartidismo que había preponderado en Honduras desde el siglo xx.

Ahora bien, el año 2021 marcó un momento decisivo en Honduras. Adicional a la profunda desconfianza en los partidos políticos, en el proceso y en la autoridad electoral, se sumó la apresurada aprobación de una nueva ley electoral en el Congreso Nacional que no contó con la debida socialización. Así, el país se enfrentó a elecciones generales en un ambiente de incertidumbre y violencia política. Para la población representó la oportunidad de cambio ante la flagrante corrupción y descontento generalizado y, para los partidos políticos, la oportunidad de alcanzar el poder anclados en la insatisfacción de la población.

El panorama político partidario actual está configurado por fuerzas nuevas: un ejecutivo liderado por el Partido LIBRE, lo que representa no solamente el quiebre del histórico bipartidismo, sino también una conquista en el terreno de la igualdad de género, pues Xiomara Castro es la primera mujer en llegar a la presidencia del país con un amplio margen de votos. El Congreso Nacional se distingue por un cuarteto de fuerzas distribuidas entre los dos partidos tradicionales, LIBRE, que se identifica a la izquierda del espectro político, y el recién creado Partido Salvador de Honduras. Con 50 curules, LIBRE es la fuerza mayoritaria dentro del legislativo que, a su vez, se ve fortalecida por la alianza con el PSH, que cuenta con 10 curules, entre los que destacan la presidencia y dos vicepresidencias dentro de la junta directiva. El Partido Nacional mantiene su posición preferencial con 44 curules y una marcada disciplina parla-

mentaria; mientras que el Partido Liberal persiste en su posición distante de otros partidos políticos con 22 curules. El Partido Innovación y Unidad (PINU), que también formó parte de la alianza con LIBRE y PSH, no logró ninguna diputación; en cambio, el partido de la Demócrata Cristiano (DC) y el Partido Anticorrupción (PAC) obtuvieron 1 curul cada uno. Respecto al Poder Judicial, aún dominado por la costumbre bipartidista, este se encuentra a las puertas de un nuevo proceso de elección el próximo año.

## IV. Análisis FODA

12

Fortalezas
• Miembros del Partido y la bancada con reconocida trayectoria profesional en ámbitos multidisciplinarios
• Nombres nuevos en política
• Capacidades comprobadas de adaptabilidad a situaciones de crisis
• Despierta interés y agrado a nivel mediático
• La multidisciplinariedad de los grupos permite alcanzar a diferentes públicos
• Liderazgos y directiva consolidados
• Existe disciplina parlamentaria

Oportunidades
• El sistema partidario nacional está fragmentado
• División dentro del Partido Liberal
• Falta de credibilidad del Partido Nacional
• Alianza vigente con el partido que ostenta el poder
• PSH tiene posiciones de poder (4.a fuerza dentro del CN, presidencia del CN, tres posiciones de autoridad en el Poder Ejecutivo)
• El votante joven confía en PSH
• El votante joven y los profesionales afines a PSH son usuarios digitales

Debilidades
• Aún no se ha desarrollado fidelidad partidaria
• No hay lineamientos homologados dentro de la estructura y la bancada
• No se han definido canales de comunicación dentro del Partido
• No hay bases partidarias sólidas
• No hay consenso sobre posturas partidarias
• El Partido no tiene ideología definida
• El Partido no tiene una propuesta de gobierno ni políticas públicas definidas
• Poca experiencia política
• No se han identificado fuentes de financiamiento para el PSH
• Falta de estrategia de comunicación externa del PSH

Amenazas
• Los partidos tradicionales y con experiencia política procuran la división de otros partidos
• La alianza se ha realizado con un partido con ideología definida, mientras PSH aún no define la suya
• La distribución de la deuda política con el partido aliado no se ha definido
• Los medios de comunicación generan opinión pública a través de entrevistas sin haberse preparado

## V. Líneas estratégicas

14

Estructura partidaria		
Línea estratégica: diseñar una estructura partidaria que permita una comunicación clara para todos los públicos pertinentes al PSH.		
n.º	Actividad principal	Resultado esperado
1.	Establecer una redacción clara sobre la misión, visión y valores del PSH.	Socializar con los públicos la misión, visión, principios y valores del PSH.
2.	Diseñar un organigrama funcional que le permita al Partido trabajar de forma eficaz y eficiente.	Conocer la estructura oficial del PSH y sus correspondientes canales de comunicación.
3.	Definir las interacciones y canales de comunicación entre órganos del PSH.	Definir la relación y canales de comunicación que regirán al PSH.
4.	Difundir y socializar la estructura partidaria con la militancia y el público interesado en el PSH.	Dar a conocer a todos los públicos de interés la estructura partidaria del PSH.

Financiamiento		
Línea estratégica: identificar las posibles fuentes de financiamiento legalmente autorizadas que permitan la realización de actividades partidarias.		
n.º	Actividad principal	Resultado esperado
1.	Diseñar un mecanismo de financiamiento que se ajuste a la ley nacional y que incorpore la participación de los miembros activos pertenecientes al PSH.	Generar ingresos fijos para el PSH.
2.	Mecanizar las donaciones identificando las diferentes fuentes de ingreso y en conocimiento de lo que establece la ley.	Garantizar el financiamiento de las actividades partidarias.
3.	Operacionalizar anualmente las actividades que se llevarán a cabo para la recaudación de fondos del PSH.	Generar ingresos por actividades anualmente programadas.
4.	Gestionar capacitación en temas de recaudación de fondos a nivel nacional e internacional.	Diversificar las fuentes de financiamiento del PSH.

Comunicación		
Línea estratégica: crear canales de comunicación que permitan al PSH mantener una comunicación interna y externa eficiente.		
n.º	Actividad principal	Resultado esperado
1.	Desarrollar una recolección parametrizada de la base partidaria del PSH a nivel nacional.	Mapear las bases del Partido.
2.	Identificar el público interno del PSH.	Conocer el público interno de PSH.
3.	Recibir capacitaciones vinculadas con temas de vocería por parte de todas las figuras públicas del PSH.	Tener representantes del PSH preparados para el manejo de medios de comunicación tradicionales y digitales.
4.	Estructurar un plan de comunicación para la socialización y manejo de crisis.	Conocer claramente las líneas de acción orientadas a la comunicación para beneficio del PSH.
5.	Crear un protocolo de comunicación.	Determinar los lineamientos de canalización y comunicación apropiados para el PSH.

Ideología		
Línea estratégica: delimitar las bases ideológicas del Partido Salvador de Honduras.		
n.º	Actividad principal	Resultado esperado
1.	Gestionar la capacitación ideológica para conocer el espectro político ideológico.	Definir, con ejemplos aplicables a la realidad nacional, las líneas ideológicas del PSH.
2.	Definir y organizar el proceso para un diálogo ideológico a lo interno del Partido (de arriba abajo [ <i>top-down</i> ] o de abajo arriba [ <i>bottom-up</i> ])	Promover la participación de todos los niveles del Partido en la definición de las líneas ideológicas de este.
3.	Difundir la ideología del PSH a través del Instituto de Formación Política PSH.	Formar a la militancia del Partido Salvador de Honduras en la ideología de este.
4.	Extraer los principios que rigen al Partido a partir de la ideología del PSH.	Establecer los principios bajo los cuales se registrarán todos los miembros del PSH.

Activismo político		
Línea estratégica: elaborar un programa de activismo político con el fin de estructurar, fidelizar y captar la militancia del Partido Salvador de Honduras.		
n.º	Actividad principal	Resultado esperado
1.	Creación de un comité de activismo político dentro del Partido Salvador de Honduras para la elaboración, gestión y posterior monitoreo del Programa de Activismo Político del Partido.	Ampliar y fidelizar a los militantes, simpatizantes, aliados y partes interesadas del Partido con el fin de afianzar las bases del mismo.
2.	Definición de un plan de actividades anuales para la implementación del Programa de Activismo Político con periodos, responsables, fuente de financiamiento y objetivos esperados incluidos.	Fortalecer el sentido de pertenencia dentro del PSH del liderazgo, los mandos medios, líderes locales y militancia.
3.	Gestionar capacitación a líderes locales del Partido Salvador de Honduras sobre activismo político (buenas prácticas, métodos, sistema de incentivos).	Fortalecer capacidades de los liderazgos locales.

## VI. Plan de trabajo

16

Estructura partidaria							
Componente	Meta	Indicadores	Línea de acción	Ejecución			Órgano responsable
Estructura partidaria que permita la comunicación entre todos los miembros del Partido Salvador de Honduras.	Consolidar la estructura partidaria del PSH.	Misión, visión y principios del PSH revisados.	Establecer una redacción clara sobre la misión, visión y principios del PSH.				
		Organigrama del PSH elaborado.	Diseñar un organigrama funcional que le permita al Partido trabajar de forma eficaz y eficiente.				
		Protocolo de comunicación del PSH elaborado.	Definir interacciones y canales de comunicación entre órganos del PSH.				
		Dar a conocer la estructura partidaria del PSH a todos los públicos de interés.	Difundir y socializar la estructura partidaria con la militancia y el público interesado en el PSH.				



Financiamiento							
Componente	Meta	Indicadores	Línea de acción	Ejecución			Órgano responsable
Identificar las posibles fuentes de financiamiento legalmente autorizadas que permitan la realización de actividades partidarias.	Generar un flujo permanente de ingresos que permita el desarrollo de la gestión administrativa y partidaria del PSH.	Manual de recaudación de fondos del PSH definido.	Diseñar un mecanismo de financiamiento que se ajuste a la ley nacional y que incorpore la participación de los miembros activos pertenecientes al PSH.				
		Presupuesto del PSH elaborado.	Mecanizar las donaciones identificando las diferentes fuentes de ingreso y en conocimiento de lo que establece la ley.				
		Plan de recaudación de fondos definido.	Operacionalizar las actividades que se llevarán a cabo para la recaudación de fondos del PSH.				
		Miembros de PSH capacitados sobre recaudación de fondos.	Gestionar capacitación en temas de recaudación de fondos a nivel nacional e internacional.				

Comunicación							
Componente	Meta	Indicadores	Línea de acción	Ejecución			Órgano responsable
Crear canales de comunicación que permitan al PSH mantener una comunicación interna y externa eficiente.	Consolidar la comunicación con todos los públicos internos y externos del PSH.	Mapeo de miembros del PSH elaborado.	Desarrollar una recolección parametrizada de la base partidaria del PSH a nivel nacional.				
		Público interno del PSH mapeado y analizado.	Identificar el público interno del PSH.				
		Figuras públicas del PSH definidas y capacitadas en temas de vocería.	Recibir capacitaciones vinculadas con temas de vocería por parte de todas las figuras públicas del PSH.				
		Plan de comunicación interna y externa definido.	Estructurar un plan de comunicación para la socialización y manejo de crisis.				
		Protocolo de comunicación del PSH elaborado.	Crear un protocolo de comunicación.				

Ideología							
Componente	Meta	Indicadores	Línea de acción	Ejecución			Órgano responsable
Delimitar las bases ideológicas del Partido Salvador de Honduras.	Definir la ideología del Partido Salvador de Honduras.	Miembros del PSH capacitados.	Gestionar la capacitación ideológica para conocer el espectro político ideológico.				
		Ideología del PSH consensuada a lo interno del Partido.	Definir y organizar el proceso para el diálogo ideológico a lo interno del Partido ( <i>top-down</i> o <i>bottom-up</i> ).				
		Jornadas de difusión de las bases ideológicas desarrolladas.	Difundir la ideología del PSH a través del Instituto de Formación Política PSH.				
		Principios del PSH redefinidos conforme con la ideología establecida.	Extraer los principios que rigen el partido a partir de la ideología del PSH.				

Activismo político							
Componente	Meta	Indicadores	Línea de acción	Ejecución			Órgano responsable
Elaborar un programa de activismo político con el fin de estructurar, fidelizar y captar la militancia del Partido Salvador de Honduras.	Fidelizar y mapear la militancia del Partido Salvador de Honduras a nivel nacional.	Programa de Activismo Político del PSH elaborado.	Creación de un comité de activismo político dentro del PSH para la elaboración, gestión y posterior monitoreo del Programa de Activismo Político.				
		Plan de implementación del Programa de Activismo Político desarrollado.	Definición de un plan de actividades anuales para la implementación del Programa de Activismo Político con periodos, responsables, fuente de financiamiento y objetivos esperados incluidos.				
		Líderes locales del PSH capacitados sobre activismo político.	Gestionar capacitación a líderes locales del PSH sobre activismo político (buenas prácticas, métodos, sistema de incentivos).				

## VII. Recomendaciones

- 1) Se considera crítico para el PSH trabajar en un protocolo de comunicación interna, definir canales oficiales de comunicación y la designación de voceros y voceras de la organización.
- 2) Se recomienda una revisión exhaustiva de la estructura partidaria existente con el fin de definir roles y funciones para todos los niveles del Partido y asegurar así la funcionalidad del mismo.
- 3) Se recomienda la definición de procesos y la subsiguiente creación de manuales de procedimiento y protocolos para estructurar la dinámica interna del PSH.
- 4) Se recomienda que el PSH identifique sus objetivos a mediano y largo para iniciar un plan de recaudación de fondos y elaborar un plan de trabajo que permita visualizar los recursos requeridos para la continuidad de su plan de acción política.

